

4 지적·자폐성 장애인 지진 재난대응 안내서



행정안전부
국립재난안전연구원

일러두기



○ 개발 목적

- 행정안전부 국립재난안전연구원에서는 화재와 지진으로부터 장애인과 관계기관의 재난안전 역량을 강화하기 위하여 장애유형과 시설유형별로 8종의 재난대응 안내서를 개발하였다.

○ 장애유형 구분

- 「장애인복지법 시행령」 제2조(장애의 종류 및 기준)에 정해진 총 15개 장애유형*을 시각·지적·자폐성, 지체·뇌병변 및 그 밖의 장애인으로 구분하였다.

* 시각, 지적, 자폐성, 지체, 뇌병변, 청각, 언어, 정신, 신장, 심장, 호흡기, 간, 안면, 장루·요루, 뇌전증 장애

장애인 재난대응 안내서 8종

- | | |
|---------------------------|----------------------------------|
| 1. 시각장애인 화재 재난대응 안내서 | 2. 시각장애인 지진 재난대응 안내서 |
| 3. 지적·자폐성 장애인 화재 재난대응 안내서 | 4. 지적·자폐성 장애인 지진 재난대응 안내서 |
| 5. 지체·뇌병변 장애인 화재 재난대응 안내서 | 6. 지체·뇌병변 장애인 지진 재난대응 안내서 |
| 7. 그 밖의 장애인 화재 재난대응 안내서 | 8. 그 밖의 장애인 지진 재난대응 안내서 |

○ 안내서 구성

- 본 재난대응 안내서는 장애인 이용시설¹, 거주시설², 학교³의 장애인과 지원자를 위한 재난 발생 전 준비 사항, 재난 발생 시 세부 행동요령, 재난 발생 후 조치 사항과 재난대응 훈련 시나리오로 구성되었다.

¹ 복지관 및 주간보호시설 등 / ² 아파트 및 장애인 거주시설 등 / ³ 특수 학교 등

- 안내서의 내용은 각 시설에서 지적·자폐성 장애인과 지원자가 지진 발생 전 준비하고 숙지해야 할 사항, 지진 발생 시 119 신고 및 대피 요령 등 신속하게 대처할 수 있는 행동요령, 지진 발생 후 대피인원 및 장애인 상태 파악 등 조치해야 할 사항으로 구성되었다.

- 재난대응 훈련 시나리오의 내용은 각 시설에서 발생할 수 있는 지진 상황을 가정한 단계별 훈련 상황설명과 지적·자폐성 장애인 및 지원자가 해야 할 행동요령으로 구성되었다.

○ 활용 방안

- 장애인과 지원자는 본 안내서를 활용하여 재난대응 행동요령을 숙지하고, 재난대응 훈련 시나리오에 기반한 반복 훈련을 통해 재난 발생 시 체계적이고 신속하게 대응할 수 있다.

장애인 복지법에 따른 장애 유형

대분류	중분류	소분류	세분류
신체적 장애	외부 신체 기능의 장애	지체장애	절단장애, 관절장애, 지체기능장애, 변형 등의 장애
		뇌병변장애	중추 신경의 손상으로 인한 복합적인 장애
		시각장애	시력장애, 시야결손장애
		청각장애	청력장애, 평형기능장애
		언어장애	언어장애, 음성장애, 구어장애
		안면장애	안면부의 추상, 함몰, 비후 등 변형으로 인한 장애
	내부 기관의 장애	신장장애	투석치료 중이거나 신장을 이식받은 경우
		심장장애	일상생활이 현저히 제한되는 심장기능 이상
		간장애	일상생활이 현저히 제한되는 만성 · 중증의 간기능 이상
		호흡기장애	일상생활이 현저히 제한되는 만성 · 중증의 호흡기기능 이상
		장루 · 요루장애	일상생활이 현저히 제한되는 장루 · 요루
		뇌전증장애	일상생활이 현저히 제한되는 만성 · 중증의 뇌전증
정신적 장애	지적장애		지능지수가 70 이하인 경우
	정신장애		정신분열병, 분열형 정동장애, 양극성 정동장애, 반복성 우울장애
	자폐성장애		소아자폐 등 자폐성 장애

4

지적·자폐성 장애인 지진 재난대응 안내서

1. 지적·자폐성 장애인 이용시설 지진 재난대응 안내서	_ 2
2. 지적·자폐성 장애인 거주시설 지진 재난대응 안내서	_ 6
3. 지적·자폐성 장애인 학교 지진 재난대응 안내서	_ 10
■ 지적·자폐성 장애인 지진 재난대응 훈련 시나리오	_ 16

1. 지적·자폐성 장애인 이용시설 지진 재난대응 안내서

지진 발생 전

장애인

- 지진 발생 시 신속하고 안전하게 대피하기 위한 방법 및 행동요령을 사전에 개인별로 숙지한다.
- 이용시설의 비상구 위치 및 대피경로 등을 숙지한다.
- 지진 발생 시 방석 등 머리를 보호할 수 있는 도구를 숙지해 둔다.
- 지진 발생 시 본인을 도와 줄 수 있는 지원자를 1인 이상 지정하여 서로의 연락처를 공유한다.
- 도움이 필요한 경우 도움을 요청할 수 있는 방법을 지원자와 미리 결정하여 숙지한다.
- 지적·자폐성 장애인은 의사소통에 한계가 있을 수 있으므로 평소에 안전카드를 작성하여 소지하도록 한다(안전카드 내용: 이름, 나이, 주소, 혈액형, 장애이력과 필요한 지원 내용, 가족관계 및 긴급연락처, 다니는 병원 및 복용하고 있는 약에 관한 기록 등).
- 지적·자폐성 장애인은 비상용 키트를 소지하도록 한다(비상용 키트: 상시 복용하는 약, 마스크, 장갑, 보조배터리, 구조신호를 보낼 수 있는 호루라기 또는 피리, 신분증 등).
- 지진 발생 시 정보를 받을 수 있는 방법을 알고 숙지한다(스마트폰 재난 앱: 행정안전부 안전디딤돌).

지원자

: 직원,
자원봉사자,
사회복무요원,
사회복지사 등

- 시설을 이용하는 지적·자폐성 장애인의 개인별 행동특성을 이해하고 주기적으로 소통하여 친밀감을 형성한다.
- 시설을 처음으로 이용하는 지적·자폐성 장애인에게 이용 가능한 모든 통로와 비상구를 알려준다.
- 지진 발생 시 방석 등 머리를 보호할 수 있는 도구를 지적·자폐성 장애인에게 인식시켜주고 사용할 수 있도록 비치해 둔다.
- 탁자 아래와 같이 대피할 수 있는 안전한 대피 공간을 미리 파악해 둔다.
- 사무용 가구나 큰 물건들이 흔들릴 때 넘어지지 않도록 고정해 둔다.
- 시설 주위의 넓은 공간 등 대피할 수 있는 장소를 미리 알아 둔다.
- 본인의 도움이 필요한 장애인의 연락처를 공유한다.
- 지적·자폐성 장애인이 사용할 수 있는 안전카드와 비상용 키트를 준비하여 준다.

※ 가능한 경우 대피경로 내에 비상용 키트 비치 장소를 마련하고 정기적으로 점검한다.

- ✔ 지진 발생 시 정전에 대비하여 지적·자폐성 장애인이 사용할 수 있는 손전등을 비치한다.
- ✔ 이용시설의 대피경로를 설명하는 대피지도를 마련하고 숙지한다.
- ✔ 지진 상황을 이해하기 쉽도록 그림 또는 짧은 문장으로 교육한다.
- ✔ 지진 발생 시 지적·자폐성 장애인에게 도움을 줄 수 있는 방법을 사전에 숙지하여 지적·자폐성 장애인과 연습한다.
- ✔ 지적·자폐성 장애인들이 주로 이용하는 길이 대피로일 수 있도록 하고 대피로에 대한 주기적인 교육과 훈련을 실시한다.
- ✔ 지진 발생 시 정보를 받을 수 있는 방법을 알고 숙지한다(스마트폰 재난 앱 : 행정안전부 안전디딤돌).

※ 굵은 글씨는 핵심 권고사항임

지진 발생

장애인

- ✔ 방석, 가방, 점퍼 등으로 머리를 보호하고 탁자 아래로 들어가 탁자 다리를 붙잡고 흔들림이 멈출 때까지 기다린다.
- ✔ 탁자 아래로 대피하지 못하는 경우 머리를 보호하고 가구와 창문에서 벗어나 안전한 곳으로 이동하여 흔들림이 멈출 때까지 기다린다.
- ✔ 흔들림이 멈춘 후 건물 밖으로 신속히 대피한다(대피 시 신발을 착용하여 유리조각 및 떨어진 파편에 대비함).
- ✔ 대피 시 창문으로부터 떨어져서 이동하며, 밖으로 나갈 수 있는 가장 빠른 곳을 선정하여 대피한다(단, 엘리베이터를 사용하지 않음).
 - ※ 자력대피가 가능한 경우 : 머리를 보호하고 흔들림이 멈춘 후 최대한 빠른 방법으로 대피경로를 따라 대피한다.
 - ※ 자력대피가 불가능한 경우 : 본인의 상황을 주변에 알리고 지원자와 함께 머리를 보호하고 흔들림이 멈춘 후 대피경로를 따라 대피한다.
- ✔ 건물 밖에 있을 때는 건물 외벽으로부터 떨어진 안전한 곳으로 이동하여 흔들림이 멈추기를 기다린다.
- ✔ 건물 밖으로 대피한 이후에는 주변의 운동장이나 공원 등 넓은 공간으로 대피하고, 이동할 때에는 차를 타지 않고 걸어서 간다.
- ✔ 이동 시 주변에서 낙하물이 있을 수 있으므로 머리를 보호하고 주변을 살피며 이동한다.

지원자

- ▣ 방석, 가방, 점퍼 등으로 머리를 보호하고 지적·자폐성 장애인들의 대피 여부를 확인 후 탁자 아래로 들어가 탁자 다리를 붙잡고 흔들림이 멈출 때까지 기다린다.
- ▣ 흔들림이 멈춘 후 건물 밖으로 신속히 대피한다(대피 시 신발을 착용하여 유리조각 및 떨어진 파편에 대비함).
- ▣ 지적·자폐성 장애인의 자력 대피 가능 여부를 확인하고, 불가능한 지적·자폐성 장애인의 대피를 우선하여 돕는다.
 - ※ 자력대피가 가능한 장애인을 지원하는 경우 : 머리를 보호할 수 있도록 도와주고 흔들림이 멈춘 후 비상구의 위치를 알려주어 신속히 대피할 수 있도록 지원한다.
 - ※ 자력대피가 불가능한 장애인을 지원하는 경우 : 머리를 보호할 수 있도록 도와주고 흔들림이 멈춘 후 신속히 대피할 수 있도록 지원한다.
 - 지진을 인식하지 못하는 장애인 : 가능한 방법으로 지진 상황을 인식시켜 주고 지원자와 함께 대피한다.
 - 숨어있는 장애인 : 큰 소리를 내거나 말없이 끌려당기는 등 불안감을 고조하는 행동은 삼가고 차분한 말투로 대피를 유도하면서 지원자가 직접 손을 잡고 밖으로 대피한다.
- ▣ 대피 시 지적·자폐성 장애인을 도와 창문으로부터 떨어져서 이동하며, 밖으로 나갈 수 있는 가장 빠른 곳을 선정하여 대피한다(단, 엘리베이터를 사용하지 않음).
- ▣ 한 번에 여러 명의 지적·자폐성 장애인을 대피시킬 경우 앞에 있는 지적·자폐성 장애인의 어깨를 잡고 이동하도록 유도한다.
- ▣ 대피하는 동안 현재 상황 및 주변 환경을 설명하여 불안감을 없애고 끝까지 침착하게 대피할 수 있도록 한다.
- ▣ 지원자는 단순하고 명확한 어조로 안내를 하되 큰 소리를 내지 않는다.
- ▣ 직원들은 지적·자폐성 장애인과 지원자를 먼저 대피시키고 각 실의 남은 인원을 확인 후 전기와 가스를 차단하고 안전한 장소로 대피한다.
- ▣ 건물 밖으로 대피한 이후에는 지적·자폐성 장애인을 도와 주변의 운동장이나 공원 등 넓은 공간으로 대피하고, 이동할 때에는 차를 타지 않고 걸어서 간다.
- ▣ 이동 시 주변에서 낙하물이 있을 수 있으므로 머리를 보호하고 주변을 살피며 이동한다.

□ 지진 발생 후

장애인

- ☞ 안전한 장소에서 라디오 등 안내방송을 청취하고 책임자의 지시가 있을 때까지 대기한다.
- ☞ 지적·자폐성 장애인은 안전카드를 지원자에게 보여주고, 자신의 상태를 알려주어 필요한 도움을 받는다.
- ☞ 지진 대피 시 어려운 점을 알려주어 차후 재난훈련에 적용할 수 있도록 한다.

지원자

- ☞ 부상자가 있으면 서로 협력하여 응급처치하고 소방서(119) 등 구조구급기관에 신고한다.
- ☞ 출동한 소방관들과 협조하여 부상자를 신속하게 구급차로 이동하여 의료기관으로 이송될 수 있도록 한다.
- ☞ 지원자는 대피자, 사상자, 실종자 등 인원을 파악한다.
- ☞ 인원 파악이 끝난 지원자는 보호자에게 대피 상황 안내 메시지를 발송한다.
- ☞ 여진이 발생할 수 있으므로 라디오 등 안내방송을 청취하고 안전한 장소에서 대기한다.
- ☞ 재난 후 지적·자폐성 장애인의 비상용 키트를 재정비한다.



2. 지적·자폐성 장애인 거주시설 지진 재난대응 안내서

지진 발생 전

장애인

- ▣ 지진 발생 시 신속하고 안전하게 대피하기 위한 방법 및 행동요령을 사전에 개인별로 숙지한다.
- ▣ 거주시설의 비상구 위치 및 대피경로 등을 숙지한다.
- ▣ 지진 발생 시 방석 등 머리를 보호할 수 있는 도구를 숙지해 둔다.
- ▣ 지진 발생 시 본인을 도와 줄 수 있는 지원자를 1인 이상 지정하여 서로의 연락처를 공유한다.
- ▣ 도움이 필요한 경우 도움을 요청할 수 있는 방법을 지원자와 미리 결정하여 숙지한다.
- ▣ 지적·자폐성 장애인은 의사소통에 한계가 있을 수 있으므로 평소에 안전카드를 작성하여 소지하도록 한다(안전카드 내용: 이름, 나이, 주소, 혈액형, 장애이력과 필요한 지원 내용, 가족관계 및 긴급연락처, 다니는 병원 및 복용하고 있는 약에 관한 기록 등).
- ▣ 지적·자폐성 장애인은 비상용 키트를 소지하도록 한다(비상용 키트: 상시 복용하는 약, 마스크, 장갑, 보조배터리, 구조신호를 보낼 수 있는 호루라기 또는 피리, 신분증 등).
- ▣ 지진 발생 시 정보를 받을 수 있는 방법을 알고 숙지한다(스마트폰 재난 앱: 행정안전부 안전디딤돌).

지원자

: 가족,
이웃주민
경비원, 직원,
자원봉사자,
사회복지사 등

- ▣ 거주시설 내 지적·자폐성 장애인의 개인별 행동특성을 이해하고 주기적으로 소통하여 친밀감을 형성한다.
- ▣ 새로 입주하는 지적·자폐성 장애인에게 이용 가능한 모든 통로와 비상구를 알려준다.
- ▣ 지진 발생 시 방석 등 머리를 보호할 수 있는 도구를 지적·자폐성 장애인에게 인식시켜주고 사용할 수 있도록 비치해 둔다.
- ▣ 탁자 아래와 같이 대피할 수 있는 안전한 대피 공간을 미리 파악해 둔다.
- ▣ 가구나 큰 물건들이 흔들릴 때 넘어지지 않도록 고정해 둔다.
- ▣ 시설 주위의 넓은 공간 등 대피할 수 있는 장소를 미리 알아 둔다.
- ▣ 본인의 도움이 필요한 장애인의 연락처를 공유한다.
- ▣ 지적·자폐성 장애인이 사용할 수 있는 안전카드와 비상용 키트를 준비하여 준다.

※ 가능한 경우 대피경로 내에 비상용 키트 비축 장소를 마련하고 정기적으로 점검한다.

지진 발생 시 정전에 대비하여 지적·자폐성 장애인이 사용할 수 있는 손전등을 비치한다.

지진 상황을 이해하기 쉽도록 그림 또는 짧은 문장으로 교육한다.

지진 발생 시 지적·자폐성 장애인에게 도움을 줄 수 있는 방법을 사전에 숙지하여 지적·자폐성 장애인과 연습한다.

※ 야간 근무 지원자는 지진 발생 시 지적·자폐성 장애인이 신속히 대피할 수 있도록 사전 대피계획을 숙지한다.

지적·자폐성 장애인들이 주로 이용하는 길이 대피로일 수 있도록 하고 대피로에 대한 주기적인 교육과 훈련을 실시한다.

지진 발생 시 정보를 받을 수 있는 방법을 알고 숙지한다(스마트폰 재난 앱 : 행정안전부 안전디딤돌).

※ 굵은 글씨는 핵심 권고사항임

지진 발생

장애인

방석, 가방, 점퍼 등으로 머리를 보호하고 탁자 아래로 들어가 탁자 다리를 붙잡고 흔들림이 멈출 때까지 기다린다.

탁자 아래로 대피하지 못하는 경우 머리를 보호하고 가구와 창문에서 벗어나 안전한 곳으로 이동하여 흔들림이 멈출 때까지 기다린다.

흔들림이 멈춘 후 건물 밖으로 신속히 대피한다(대피 시 신발을 착용하여 유리조각 및 떨어진 파편에 대비함).

대피 시 창문으로부터 떨어져서 이동하며, 밖으로 나갈 수 있는 가장 빠른 곳을 선정하여 대피한다(단, 엘리베이터를 사용하지 않음).

※ 자력대피가 가능한 경우 : 머리를 보호하고 흔들림이 멈춘 후 최대한 빠른 방법으로 대피경로를 따라 대피한다.

※ 자력대피가 불가능한 경우 : 본인의 상황을 주변에 알리고 지원자와 함께 머리를 보호하고 흔들림이 멈춘 후 대피경로를 따라 대피한다.

건물 밖에 있을 때는 건물 외벽으로부터 떨어진 안전한 곳으로 이동하여 흔들림이 멈추기를 기다린다.

건물 밖으로 대피한 이후에는 주변의 운동장이나 공원 등 넓은 공간으로 대피하고, 이동할 때에는 차를 타지 않고 걸어서 간다.

이동 시 주변에서 낙하물이 있을 수 있으므로 머리를 보호하고 주변을 살피며 이동한다.

지원자

▣ 방석, 가방, 점퍼 등으로 머리를 보호하고 지적·자폐성 장애인들의 대피 여부를 확인 후 탁자 아래로 들어가 탁자 다리를 붙잡고 흔들림이 멈출 때까지 기다린다.

▣ 흔들림이 멈춘 후 건물 밖으로 신속히 대피한다(대피 시 신발을 착용하여 유리조각 및 떨어진 파편에 대비함).

▣ 지적·자폐성 장애인의 자력 대피 가능 여부를 확인하고, 불가능한 지적·자폐성 장애인의 대피를 우선하여 돕는다.

※ 자력대피가 가능한 장애인을 지원하는 경우 : 머리를 보호할 수 있도록 도와주고 흔들림이 멈춘 후 비상구의 위치를 알려주어 신속히 대피할 수 있도록 지원한다.

※ 자력대피가 불가능한 장애인을 지원하는 경우 : 머리를 보호할 수 있도록 도와주고 흔들림이 멈춘 후 신속히 대피할 수 있도록 지원한다.

→ 지진을 인식하지 못하는 장애인 : 가능한 방법으로 지진 상황을 인식시켜 주고 지원자와 함께 대피한다.

→ 숨어있는 장애인 : 큰 소리를 내거나 말없이 끌어당기는 등 불안감을 고조하는 행동은 삼가고 차분한 말투로 대피를 유도하면서 지원자가 직접 손을 잡고 밖으로 대피한다.

▣ 대피 시 지적·자폐성 장애인을 도와 창문으로부터 떨어져서 이동하며, 밖으로 나갈 수 있는 가장 빠른 곳을 선정하여 대피한다(단, 엘리베이터를 사용하지 않음).

▣ 한 번에 여러 명의 지적·자폐성 장애인을 대피시킬 경우 앞에 있는 지적·자폐성 장애인의 어깨를 잡고 이동하도록 유도한다.

▣ 대피하는 동안 현재 상황 및 주변 환경을 설명하여 불안감을 없애고 끝까지 침착하게 대피할 수 있도록 한다.

▣ 지원자는 단순하고 명확한 어조로 안내를 하되 큰 소리를 내지 않는다.

▣ 건물 밖으로 대피한 이후에는 지적·자폐성 장애인을 도와 주변의 운동장이나 공원 등 넓은 공간으로 대피하고, 이동할 때에는 차를 타지 않고 걸어서 간다.

▣ 이동 시 주변에서 낙하물이 있을 수 있으므로 머리를 보호하고 주변을 살피며 이동한다.

□ 지진 발생 후

장애인

- ▣ 안전한 장소에서 라디오 등 안내방송을 청취하고 책임자의 지시가 있을 때까지 대기한다.
- ▣ 지적 · 자폐성 장애인은 안전카드를 지원자에게 보여주고, 자신의 상태를 알려주어 필요한 도움을 받는다.
- ▣ 지진 대피 시 어려운 점을 알려주어 차후 재난훈련에 적용할 수 있도록 한다.

지원자

- ▣ 부상자가 있으면 서로 협력하여 응급처치하고 소방서(119) 등 구조구급기관에 신고한다.
- ▣ 출동한 소방관들과 협조하여 부상자를 신속하게 구급차로 이동하여 의료기관으로 이송될 수 있도록 한다.
- ▣ 지원자는 대피자, 사상자, 실종자 등 인원을 파악한다.
- ▣ 인원 파악이 끝난 지원자는 보호자에게 대피 상황 안내 메시지를 발송한다.
- ▣ 여진이 발생할 수 있으므로 라디오 등 안내방송을 청취하고 안전한 장소에서 대기한다.
- ▣ 재난 후 지적 · 자폐성 장애인의 비상용 키트를 재정비한다.



3. 지적·자폐성 장애인 학교 지진 재난대응 안내서

지진 발생 전

장애인

- 지진 발생 시 신속하고 안전하게 대피하기 위한 방법 및 행동요령을 사전에 개인별로 숙지한다.
- 학교 내 비상구 위치 및 대피경로 등을 숙지한다.
- 지진 발생 시 방석 등 머리를 보호할 수 있는 도구를 숙지해 둔다.
- 도움이 필요한 경우 도움을 요청할 수 있는 방법을 지원자와 미리 결정하여 숙지한다.
- 지적·자폐성 장애 학생은 의사소통에 한계가 있을 수 있으므로 평소에 안전카드를 작성하여 소지하도록 한다(안전카드 내용: 이름, 나이, 주소, 혈액형, 장애이력과 필요한 지원 내용, 가족관계 및 긴급연락처, 다니는 병원 및 복용하고 있는 약에 관한 기록 등).
- 지적·자폐성 장애 학생은 비상용 키트를 소지하도록 한다(비상용 키트: 상시 복용하는 약, 마스크, 장갑, 보조배터리, 구조신호를 보낼 수 있는 호루라기 또는 피리, 신분증 등).
- 지진 발생 시 정보를 받을 수 있는 방법을 알고 숙지한다(스마트폰 재난 앱: 행정안전부 안전디딤돌).

지원자

: 교사, 직원,
학부모,
사회복무요원,
자원봉사자,
사회복지사 등

- 지적·자폐성 장애 학생의 개인별 행동특성을 이해하고 주기적으로 소통하여 친밀감을 형성한다.
 - 신입 지적·자폐성 장애 학생에게 이용 가능한 모든 통로와 비상구를 알려준다.
 - 지진 발생 시 방석 등 머리를 보호할 수 있는 도구를 지적·자폐성 장애 학생에게 인식시켜주고 사용할 수 있도록 비치해 둔다.
 - 책상 아래와 같이 대피할 수 있는 안전한 대피 공간을 미리 파악해 둔다.
 - 사무용 가구나 큰 물건들이 흔들릴 때 넘어지지 않도록 고정해 둔다.
 - 학교 주위의 넓은 공간 등 대피할 수 있는 장소를 미리 알아 둔다.
 - 지적·자폐성 장애 학생이 사용할 수 있는 안전카드와 비상용 키트를 준비하여 준다.
- ※ 가능한 경우 대피경로 내에 비상용 키트 비축 장소를 마련하고 정기적으로 점검한다.

- ✔ 지진 발생 시 정전에 대비하여 지적·자폐성 장애 학생이 사용할 수 있는 손전등을 비치한다.
- ✔ 학교의 대피경로를 설명하는 대피지도를 마련하고 숙지한다.
- ✔ 지진 상황을 이해하기 쉽도록 그림 또는 짧은 문장으로 교육한다.
- ✔ 지진 발생 시 지적·자폐성 장애 학생에게 도움을 줄 수 있는 방법을 사전에 숙지하여 지적·자폐성 장애 학생과 연습한다.
- ✔ 지적·자폐성 장애 학생들이 주로 이용하는 길이 대피로일 수 있도록 하고 대피로에 대한 주기적인 교육과 훈련을 실시한다.
- ✔ 지진 발생 시 정보를 받을 수 있는 방법을 알고 숙지한다(스마트폰 재난 앱 : 행정안전부 안전디딤돌).

※ 굵은 글씨는 핵심 권고사항임

지진 발생

장애인

- ✔ 방석, 가방, 점퍼 등으로 머리를 보호하고 책상 아래로 들어가 책상 다리를 붙잡고 흔들림이 멈출 때까지 기다린다.
- ✔ 책상 아래로 대피하지 못하는 경우 머리를 보호하고 가구와 창문에서 벗어나 안전한 곳으로 이동하여 흔들림이 멈출 때까지 기다린다.
- ✔ 흔들림이 멈춘 후 건물 밖으로 신속히 대피한다(대피 시 신발을 착용하여 유리조각 및 떨어진 파편에 대비함).
- ✔ 대피 시 창문으로부터 떨어져서 이동하며, 밖으로 나갈 수 있는 가장 빠른 곳을 선정하여 대피한다(단, 엘리베이터를 사용하지 않음).
 - ※ 자력대피가 가능한 경우 : 머리를 보호하고 흔들림이 멈춘 후 최대한 빠른 방법으로 대피경로를 따라 대피한다.
 - ※ 자력대피가 불가능한 경우 : 본인의 상황을 주변에 알리고 지원자와 함께 머리를 보호하고 흔들림이 멈춘 후 대피경로를 따라 대피한다.
- ✔ 건물 밖에 있을 때는 건물 외벽으로부터 떨어진 안전한 곳으로 이동하여 흔들림이 멈추기를 기다린다.
- ✔ 이동 시 주변에서 낙하물이 있을 수 있으므로 머리를 보호하고 주변을 살피며 이동한다.

지원자

- ▣ 방석, 가방, 점퍼 등으로 머리를 보호하고 지적·자폐성 장애 학생들의 대피 여부를 확인 후 책상 아래로 들어가 책상 다리를 붙잡고 흔들림이 멈출 때까지 기다린다.
- ▣ 흔들림이 멈춘 후 건물 밖으로 신속히 대피한다(대피 시 신발을 착용하여 유리조각 및 떨어진 파편에 대비함).
- ▣ 지적·자폐성 장애 학생의 자력 대피 가능 여부를 확인하고, 불가능한 지적·자폐성 장애 학생의 대피를 우선하여 돕는다.
 - ※ 자력대피가 가능한 장애인 : 비상구의 위치를 알려주고 유도하여 신속히 대피할 수 있도록 지원한다.
 - ※ 자력대피가 불가능한 장애인 : 자력대피가 불가능한 장애인이 신속히 대피할 수 있도록 지원한다.
 - 지진을 인식하지 못하는 장애인 : 가능한 방법으로 지진 상황을 인식시켜 주고 지원자와 함께 대피한다.
 - 숨어있는 장애인 : 큰 소리를 내거나 말없이 끌어당기는 등 불안감을 고조하는 행동은 삼가고 차분한 말투로 대피를 유도하면서 지원자가 직접 손을 잡고 밖으로 대피한다.
- ▣ 대피 시 지적·자폐성 장애 학생을 도와 창문으로부터 떨어져서 이동하며, 밖으로 나갈 수 있는 가장 빠른 곳을 선정하여 대피한다(단, 엘리베이터를 사용하지 않음).
- ▣ 한 번에 여러 명의 지적·자폐성 장애 학생을 대피시킬 경우 앞에 있는 지적·자폐성 장애 학생의 어깨를 잡고 이동하도록 유도한다.
- ▣ 대피하는 동안 현재 상황 및 주변 환경을 설명하여 불안감을 없애고 끝까지 침착하게 대피할 수 있도록 한다.
- ▣ 지원자는 단순하고 명확한 어조로 안내를 하되 큰 소리를 내지 않는다.
- ▣ 직원들은 지적·자폐성 장애 학생과 지원자를 먼저 대피시키고 각 실의 남은 인원을 확인 후 전기와 가스를 차단하고 안전한 장소로 대피한다.
- ▣ 이동 시 주변에서 낙하물이 있을 수 있으므로 머리를 보호하고 주변을 살피며 이동한다.

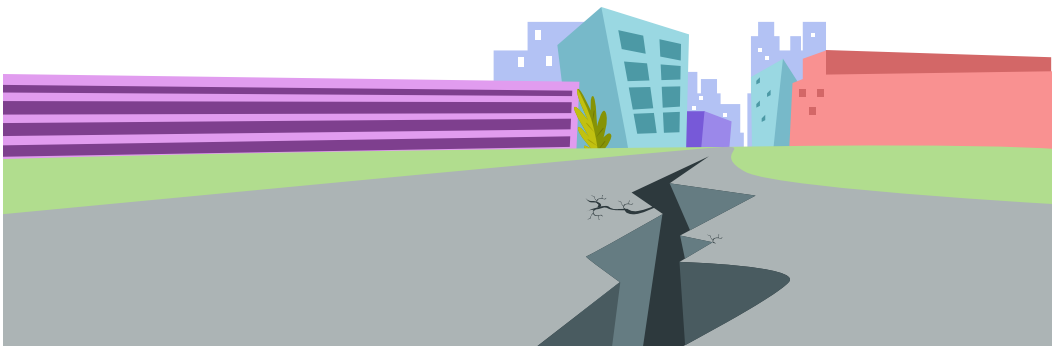
□ 지진 발생 후

장애인

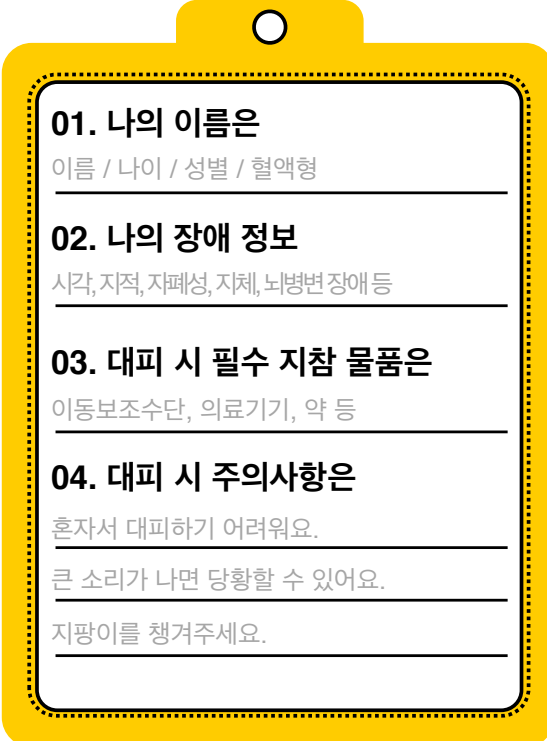
- ☞ 안전한 장소에서 라디오 등 안내방송을 청취하고 책임자의 지시가 있을 때까지 대기한다.
- ☞ 지적 · 자폐성 장애 학생은 안전카드를 지원자에게 보여주고, 자신의 상태를 알려주어 필요한 도움을 받는다.
- ☞ 지진 대피 시 어려운 점을 알려주어 차후 재난훈련에 적용할 수 있도록 한다.

지원자

- ☞ 부상자가 있으면 서로 협력하여 응급처치하고 소방서(119) 등 구조구급기관에 신고한다.
- ☞ 출동한 소방관들과 협조하여 부상자를 신속하게 구급차로 이동하여 의료기관으로 이송될 수 있도록 한다.
- ☞ 지원자는 대피자, 사상자, 실종자 등 인원을 파악한다.
- ☞ 인원 파악이 끝난 지원자는 보호자에게 대피 상황 안내 메시지를 발송한다.
- ☞ 여진이 발생할 수 있으므로 라디오 등 안내방송을 청취하고 안전한 장소에서 대기한다.
- ☞ 재난 후 지적 · 자폐성 장애 학생의 비상용 키트를 재정비한다.



■ 안전카드(앞면)



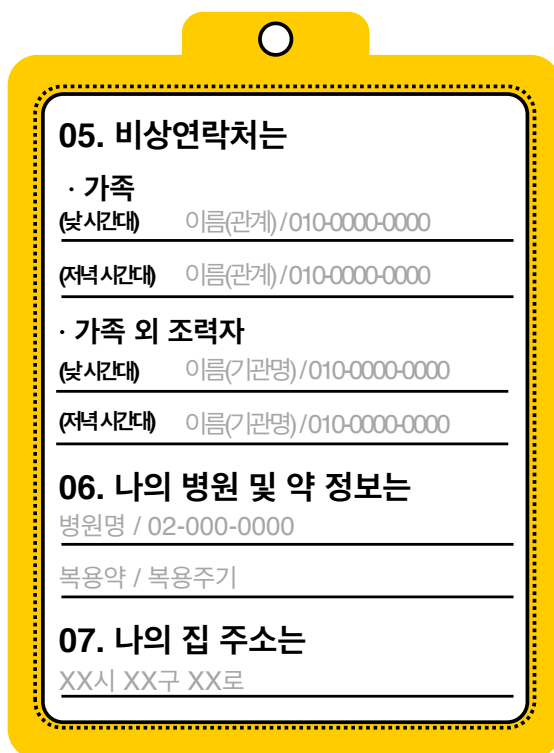
01. 나의 이름은
이름 / 나이 / 성별 / 혈액형

02. 나의 장애 정보
시각, 지적, 자폐성, 지체, 뇌병변 장애 등

03. 대피 시 필수 지참 물품은
이동보조수단, 의료기기, 약 등

04. 대피 시 주의사항은
혼자서 대피하기 어려워요.
큰 소리가 나면 당황할 수 있어요.
지팡이를 챙겨주세요.

■ 안전카드(뒷면)



05. 비상연락처는

· 가족
(낮시간대) 이름(관계)/010-0000-0000

(저녁시간대) 이름(관계)/010-0000-0000

· 가족 외 조력자
(낮시간대) 이름(기관명)/010-0000-0000

(저녁시간대) 이름(기관명)/010-0000-0000

06. 나의 병원 및 약 정보는

병원명 / 02-000-0000

복용약 / 복용주기

07. 나의 집 주소는

XX시 XX구 XX로

지적 · 자폐성 장애인 지진 재난대응 훈련 시나리오

1. 지적 · 자폐성 장애인 이용시설 지진 재난대응 훈련 시나리오

훈련 안내 방송 09 : 50

상황설명	<ul style="list-style-type: none"> • 방송실에서 직원 및 시설 이용자 여러분에게 안내 말씀드리겠습니다. • 지금부터 ###복지관에서 2020년 3월 00일 지진 재난 대응 훈련을 실시하겠습니다. • 이번 훈련의 목적은 장애인 이용자의 안전한 대피 훈련과 신속한 신고에 의한 관계기관(경찰서, 소방서 등)의 대응으로 재난을 수습하여, 인명과 재산의 피해를 최소화하는 데 있습니다. • 현 시설의 구성인력은 총 122명이며 세부적으로는 직원 40명, 시설이용자 82명입니다. • 건물은 총 2층으로 1층에 식당이 있습니다. • 경사로가 없으며, 계단과 엘리베이터만 있습니다. • 이번 훈련은 오늘 10시 00분경 ##시 남서쪽 3km 지점에서 규모 6.0의 지진이 발생하면서 건물이 일부 붕괴된 것을 가정하였습니다. • 지금부터 지진 재난대응 훈련을 시작하겠습니다. • 이 상황은 훈련 상황입니다(2회 반복).
행동요령	<ul style="list-style-type: none"> • 평소 자신의 자리에서 일상적인 생활을 한다.

훈련 시작 10 : 00

상황설명	<ul style="list-style-type: none"> • 지진이 발생하였음을 알립니다. • 현재시각 2020.3.X. 10시 00분을 기해 규모 6.0의 지진이 발생하였습니다. • 본 시설이 지진으로 일부 붕괴되었고 다수의 사상자가 발생하였습니다.
행동요령	<ul style="list-style-type: none"> • 지진 발생을 알리는 비상벨을 울린다.

지진 발생 10 : 01

상황설명	<ul style="list-style-type: none"> • 지진이 발생했습니다. 모든 인원은 방석 등으로 머리를 보호하고 탁자 아래로 들어가 신체를 보호할 수 있도록 조치합니다(2회 반복). • 직원들은 흔들림이 멈춘 후 출입문을 개방하고, 각 층의 대피유도반은 이용자들의 대피를 위해 각자의 자리에 위치해 주시기 바랍니다.
행동요령	<ul style="list-style-type: none"> • 먼저, 방석 등으로 머리를 보호하고 신속하게 탁자 아래로 들어가 신체를 보호한다. • 직원들은 방석 등으로 머리를 보호하고 장애인들이 머리를 보호할 수 있도록 도와준다. • 탁자 등 몸을 피할 수 있는 가구가 없는 경우 방석(가방, 접퍼, 담요 등)으로 머리를 보호하고 창문에서 먼 곳으로 이동하여 지진이 멈출 때까지 기다린다. • 직원들은 흔들림이 멈춘 후 출입구를 개방한다.

지진 멈춤 및 대피 지원

10 : 03

상황설명	<ul style="list-style-type: none"> • 담당 직원이 대피방송을 합니다. • “모든 장애인은 방석 등으로 머리를 보호하고 직원의 인솔에 따라 건물 밖으로 대피하시기 바랍니다.”(2회 반복) • 대피 중 여진 발생 시 이동을 멈추고 복도에서는 창문과 먼 쪽 벽으로 자세를 낮춰 대기하고 계단에서는 제자리에 앉아 지진이 멈출 때까지 기다립니다.
행동요령	<ul style="list-style-type: none"> • 엘리베이터는 절대 사용하지 않고 계단으로 대피한다. • 자력대피가 가능한 장애인의 경우 계단을 이용하여 대피한다. • 자력대피가 불가능한 장애인의 경우 지원자의 도움을 받아 신속히 안전한 장소로 대피한다. • 대피 시 방석 등으로 머리를 보호하고 창문으로부터 떨어져 이동한다. • 부상자 발생 시 다른 직원에게 즉시 알린다. • 직원은 장애인이 혼란스러워 하거나 공황에 빠질 수 있으므로 차분한 어조로 얘기한다. • 지시나 정보는 최대한 간단하게 전달한다. • 지적·자폐성 장애인 특성을 반영하여 안전한 장소까지 완전히 대피한다. • 직원은 대피유도와 동시에 화장실 및 시설에 남은 인원 점검을 실시한다.

부상자 발생 및 신고

10 : 07

상황설명	<ul style="list-style-type: none"> • 시설 1층 우측 벽이 균열로 인해 무너지면서 창문 측에 자리한 장애인 1명의 신체 일부가 깔려있는 것을 다른 직원이 발견했으며 즉시 피해상황을 신고합니다. • 119에 신고합니다. “여보세요? 119요? 여기는 ##복지관인데요. 지금 지진이 발생한 후에 시설 1층 우측 벽이 무너져 1명이 깔려있습니다. 빨리 출동하여 주시기 바랍니다.”
행동요령	<ul style="list-style-type: none"> • 시설에서 지진 피해 발생 시 119에 신고한다. ※ 119 신고 요령 <ol style="list-style-type: none"> ① 전화 119를 누른다. ② 정확한 주소 및 주변에 큰 건물을 알려준다. ③ 재난 피해 상황을 말한다. ※ 119 신고 시 유의사항 : 소방서에서 전화를 종료할 때까지 전화를 끊지 않는다. • 주변 사람들의 도움을 받아 구조하거나 불가능한 경우 부상자에게 현재 상황을 설명하여 안정시킨다.

부상자 구조

10 : 10

상황설명	<ul style="list-style-type: none"> • 대피 도중 1~2층 계단을 내려오는 사람들이 1층 로비에서 출입구로 나가려는 사람들과 부딪혀 5명의 부상자가 발생하였습니다. • 안전책임자는 구조반에 연락을 취해 1층 로비에서 발생한 부상자에 대한 구조를 지시합니다. • 대기하고 있는 구조반은 지시에 따라 1층 로비로 이동합니다. • 구조반이 부상자를 부축하여 안전한 장소로 후송합니다.
행동요령	<ul style="list-style-type: none"> • 구조반은 부상자를 안전한 곳으로 이송한다. • 부상자 상황을 의료반 및 안전책임자에게 보고한다. • 의료반은 부상자의 응급치료를 진행한다.

대피 완료

10 : 15

상황설명	<ul style="list-style-type: none">• 직원들은 시설이용자들을 안전한 장소로 이동시켜 주시고 이용자 명부를 활용하여 대피하지 못한 이용자를 파악해 주시기 바랍니다.• 이제 건물 내에 있는 직원과 시설이용자들이 안전하게 대피를 마쳤습니다.• 관할소방서 및 경찰서는 재난상황을 인지하고 현장에 도착하여 구조구급 활동을 실시합니다.
행동요령	<ul style="list-style-type: none">• 직원들은 대피자, 사상자, 실종자 등 장애인의 인원을 파악한다.• 안전책임자는 현장에 출동한 소방관 및 경찰관에게 재난상황을 알린다.

훈련 종료

10 : 35

상황설명	<ul style="list-style-type: none">• 현재부로 지진 발생 상황에 따른 가상훈련을 모두 종료합니다.
행동요령	<ul style="list-style-type: none">• 지진 재난대응 훈련 장소의 안전을 확인한다.• 일상으로 복귀한다.

2. 지적·자폐성 장애인 거주시설 지진 재난대응 훈련 시나리오

훈련 안내 방송

09 : 50

상황설명	<ul style="list-style-type: none"> 관리사무실에서 입주자분들에게 안내 말씀드리겠습니다. 지금부터 ###아파트에서 2020년 3월 00일 지진 재난 대응 훈련을 실시하겠습니다. 이번 훈련의 목적은 아파트 입주민들의 안전하고 신속한 대피 훈련으로 인명과 재산의 피해를 최소화하는 데 있습니다. 이번 훈련은 오늘 10시 경 ##시 남서쪽 3km 지점에서 규모 6.0의 지진이 발생한 것을 가정하여 훈련을 실시하겠습니다. 지금부터 지진 재난대응 훈련을 시작하겠습니다. 이 상황은 훈련 상황입니다(2회 반복).
행동요령	<ul style="list-style-type: none"> 평소 자신의 자리에서 일상적인 생활을 한다.

훈련 시작

10 : 00

상황설명	<ul style="list-style-type: none"> 지진이 발생하였음을 알립니다. 현재 시각 2020.3.X. 10시 00분을 기해 규모 6.0의 지진이 발생하였습니다.
행동요령	<ul style="list-style-type: none"> 지진 발생을 알리는 비상벨을 울린다.

지진 발생

10 : 01

상황설명	<ul style="list-style-type: none"> 지진이 발생했습니다. 모든 입주민은 방석 등으로 머리를 보호하고 탁자 아래로 들어가 신체를 보호할 수 있도록 조치합니다(2회 반복). 모든 입주민은 흔들림이 멈춘 후 출입문을 개방합니다.
행동요령	<ul style="list-style-type: none"> 먼저, 방석 등으로 머리를 보호하고 신속하게 탁자 아래로 들어가 신체를 보호한다. 가족 또는 관리사무소 직원은 장애인이 방석 등으로 머리를 보호할 수 있도록 도와준다. 탁자 등 몸을 피할 수 있는 가구가 없는 경우 방석(가방, 점퍼, 담요 등)으로 머리를 보호하고 창문에서 먼 곳으로 이동하여 흔들림이 멈출 때까지 기다린다. 가족 또는 관리사무소 직원은 흔들림이 멈춘 후 출입구를 개방한다.

지진 멈춤 및 대피 지원

10 : 03

상황설명	<ul style="list-style-type: none"> 관리사무소 직원이 대피방송을 합니다. “지진이 멈추었습니다. 입주민은 방석 등으로 머리를 보호하고 건물 밖으로 대피하시기 바랍니다. 각동에 배치된 관리사무소 직원 및 경비요원은 대피를 위해 각자의 자리에 위치해 주시기 바랍니다.”(2회 반복) 대피 중 여진 발생 시 이동을 멈추고 복도에서는 창문과 먼 쪽 벽으로 자세를 낮춰 대기하고 계단에서는 제자리에 앉아 지진이 멈출 때까지 기다립니다.
행동요령	<ul style="list-style-type: none"> 엘리베이터는 절대 사용하지 않고 계단으로 대피한다. 자력대피가 가능한 장애인의 경우 계단을 이용하여 대피한다. 자력대피가 불가능한 장애인의 경우 지원자의 도움을 받아 신속히 안전한 장소로 대피한다. 대피 시 방석 등으로 머리를 보호하고 창문으로부터 떨어져 이동한다. 부상자 발생 시 다른 직원에게 즉시 알린다. 직원은 장애인이 혼란스러워 하거나 공황에 빠질 수 있으므로 차분한 어조로 얘기한다. 지시나 정보는 최대한 간단하게 전달한다. 지적·자폐성 장애인 특성을 반영하여 안전한 장소까지 완전히 대피한다.

대피 완료

10 : 10

상황설명	<ul style="list-style-type: none"> 직원들은 입주민들을 안전한 장소로 이동시켜 주시기 바랍니다. 이제 안전하게 대피를 마쳤습니다.
행동요령	<ul style="list-style-type: none"> 직원은 대피자, 사상자 등 장애인의 인원을 파악한다. 부상자 발생 시 119에 신고하여 도움을 받는다.

훈련 종료

10 : 35

상황설명	<ul style="list-style-type: none"> 현재부로 지진 발생 상황에 따른 가상훈련을 모두 종료합니다.
행동요령	<ul style="list-style-type: none"> 지진 재난대응 훈련 장소의 안전을 확인한다. 일상으로 복귀한다.

3. 지적·자폐성 장애인 학교 지진 재난대응 훈련 시나리오

훈련 안내 방송

09 : 50

상황설명	<ul style="list-style-type: none"> • 방송실에서 교직원 및 학생 여러분에게 안내 말씀드리겠습니다. • 지금부터 ###학교에서 2020년 3월 00일 지진 재난 대응 훈련을 실시하겠습니다. • 이번 훈련의 목적은 교직원 및 학생들의 안전한 대피 훈련과 신속한 신고에 의한 관계기관(경찰서, 소방서 등)의 대응으로 재난을 수습하여, 인명과 재산의 피해를 최소화하는 데 있습니다. • ### 학교는 학생 135명, 교직원 98명이며 3층의 건물 구조로 계단이 총 3곳에 있으며 엘리베이터 1대가 있습니다. • 이번 훈련은 오늘 10시 경 ##시 남서쪽 3km 지점에서 규모 6.0의 지진이 발생하면서 건물이 일부 붕괴된 것을 가정하였습니다. • 지금부터 지진 재난대응 훈련을 시작하겠습니다. • 훈련에 참가하는 교직원과 모든 학생은 하던 일을 멈추고 안내방송에 따라 주시기 바랍니다. • 이 상황은 훈련 상황입니다(2회 반복).
행동요령	<ul style="list-style-type: none"> • 평소 자신의 자리에서 일상적인 생활을 한다.

훈련 시작

10 : 00

상황설명	<ul style="list-style-type: none"> • 지진이 발생하였음을 알립니다. • 현재시각 2020.3.X. 10시 00분을 기해 규모 6.0의 지진이 발생하였습니다. • 학교 시설의 일부가 지진으로 붕괴되었고 다수의 사상자가 발생하였습니다.
행동요령	<ul style="list-style-type: none"> • 지진 발생을 알리는 비상벨을 울린다.

지진 발생

10 : 01

상황설명	<ul style="list-style-type: none"> • 지진이 발생했습니다. 모든 인원은 방석 등으로 머리를 보호하고 책상 아래로 들어가 신체를 보호할 수 있도록 조치합니다(2회 반복). • 교직원들은 흔들림이 멈춘 후 출입문을 개방하고, 각 층의 대피유도반은 교직원 및 학생들 대피를 위해 각자의 자리에 위치해 주시기 바랍니다.
행동요령	<ul style="list-style-type: none"> • 먼저, 방석 등으로 머리를 보호하고 신속하게 책상 아래로 들어가 신체를 보호한다. • 교직원들은 방석 등으로 머리를 보호하고 학생들이 머리를 보호할 수 있도록 도와준다. • 책상 등 몸을 피할 수 있는 가구가 없는 경우 방석(가방, 점퍼, 담요 등)으로 머리를 보호하고 창문에서 먼 곳으로 이동하여 흔들림이 멈출 때까지 기다린다. • 교직원들은 흔들림이 멈춘 후 출입구를 개방한다.

상황설명	<ul style="list-style-type: none"> • 학교 안전책임자가 대피방송을 합니다. • “전 교직원과 학생은 방석 등으로 머리를 보호하고 교직원의 인솔에 따라 건물 밖으로 대피하시기 바랍니다.”(2회 반복) • 대피 중 여진 발생 시 이동을 멈추고 복도에서는 창문과 먼 쪽 벽으로 자세를 낮춰 대기하고 계단에서는 제자리에 앉아 지진이 멈출 때까지 기다립니다.
행동요령	<ul style="list-style-type: none"> • 엘리베이터는 절대 사용하지 않고 계단으로 대피한다. • 자력대피가 가능한 장애 학생의 경우 계단을 이용하여 대피한다. • 자력대피가 불가능한 장애 학생의 경우 지원자의 도움을 받아 신속히 안전한 장소로 대피한다. • 대피 시 방석 등으로 머리를 보호하고 창문으로부터 떨어져 이동한다. • 부상자 발생 시 다른 직원에게 즉시 알린다. • 교직원은 장애 학생이 혼란스러워 하거나 공황에 빠질 수 있으므로 차분한 어조로 얘기한다. • 지시나 정보는 최대한 간단하게 전달한다. • 친구를 밀치거나 소리 지르지 않도록 주의 시킨다. • 지적·자폐성 장애 학생의 특성을 반영하여 안전한 장소까지 완전히 대피한다. • 교직원은 대피유도와 동시에 화장실 및 시설에 남은 인원 점검을 실시한다.

상황설명	<ul style="list-style-type: none"> • 학교 3층 우측 벽이 균열로 인해 무너지면서 창문 측에 자리한 장애 학생 1명의 신체 일부가 깔려있는 것을 김안전 선생님이 발견했으며 즉시 피해상황을 신고합니다. • 119에 신고합니다. “여보세요? 119죠? 여기는 ##학교인데요. 지금 지진이 발생한 후에 학교 3층 우측 벽이 무너져 1명이 깔려있습니다. 빨리 출동하여 주시기 바랍니다.”
행동요령	<ul style="list-style-type: none"> • 학교에서 지진 피해 발생 시 119에 신고한다. ※ 119 신고 요령 <ol style="list-style-type: none"> ① 전화 119를 누른다. ② 정확한 주소 및 주변에 큰 건물을 알려준다. ③ 재난 피해 상황을 말한다. ※ 119 신고 시 유의사항 : 소방서에서 전화를 종료할 때까지 전화를 끊지 않는다. • 주변 사람들의 도움을 받아 구조하거나 불가능한 경우 부상자에게 현재 상황을 설명하여 안정시킨다.

상황설명	<ul style="list-style-type: none"> • 대피 도중 1~2층 계단을 내려오는 사람들이 1층 로비에서 출입구로 나가려는 사람들과 부딪혀 5명의 부상자가 발생하였습니다. • 학교안전책임자는 구조반에 연락을 위해 1층 로비에서 발생한 부상자에 대한 구조를 지시합니다. • 운동장에 대기하고 있는 구조반은 지시에 따라 1층 로비로 이동합니다. • 구조반이 부상자를 부축하여 안전한 장소로 후송합니다.
행동요령	<ul style="list-style-type: none"> • 구조반은 부상자를 안전한 곳으로 이송한다. • 부상자 상황을 의료반 및 안전책임자에게 보고한다. • 의료반은 부상자의 응급치료를 진행한다.

대피 완료

10 : 15

상황설명	<ul style="list-style-type: none"> 교직원들은 학생들을 안전한 장소로 이동시켜 주시고 출석부를 활용하여 대피하지 못한 학생을 파악해 주시기 바랍니다. 이제 교내에 있는 학생들이 안전하게 대피를 마쳤습니다. 관할소방서 및 경찰서는 재난상황을 인지하고 현장에 도착하여 구조구급 활동을 실시합니다.
행동요령	<ul style="list-style-type: none"> 교직원들은 대피자, 사상자, 실종자 등 학생들의 인원을 파악한다. 인원 파악이 끝난 교직원은 보호자에게 재난상황과 학생안전 및 보호상태를 안내하는 메시지를 발송한다. 안전책임자는 현장에 출동한 소방관 및 경찰관에게 재난상황을 알린다.

훈련 종료

10 : 35

상황설명	<ul style="list-style-type: none"> 학교안전책임자가 현재(지진발생 35분 이후) 피해 및 사고 수습 현황을 말씀드리겠습니다. 인명피해는 총 부상 6명으로 교직원 1명, 학생 5명이 발생했으며 @@병원에 1명을 이송조치 완료하였습니다. 현재부로 지진 발생 상황에 따른 가상훈련을 모두 종료합니다.
행동요령	<ul style="list-style-type: none"> 지진 재난대응 훈련 장소의 안전을 확인한다. 일상으로 복귀한다.



