

1

시각장애인 화재 재난대응 안내서



행정안전부
국립재난안전연구원

일러두기



○ 개발 목적

- 행정안전부 국립재난안전연구원에서는 화재와 지진으로부터 장애인과 관계기관의 재난안전 역량을 강화하기 위하여 장애유형과 시설유형별로 8종의 재난대응 안내서를 개발하였다.

○ 장애유형 구분

- 「장애인복지법 시행령」 제2조(장애의 종류 및 기준)에 정해진 총 15개 장애유형*을 시각, 지적·자폐성, 지체·뇌병변 및 그 밖의 장애인으로 구분하였다.

* 시각, 지적, 자폐성, 지체, 뇌병변, 청각, 언어, 정신, 심장, 심장, 호흡기, 간, 안면, 장루·요루, 뇌전증 장애

장애인 재난대응 안내서 8종

1. 시각장애인 화재 재난대응 안내서

2. 시각장애인 지진 재난대응 안내서

3. 지적·자폐성 장애인 화재 재난대응 안내서

4. 지적·자폐성 장애인 지진 재난대응 안내서

5. 지체·뇌병변 장애인 화재 재난대응 안내서

6. 지체·뇌병변 장애인 지진 재난대응 안내서

7. 그 밖의 장애인 화재 재난대응 안내서

8. 그 밖의 장애인 지진 재난대응 안내서

○ 안내서 구성

- 본 재난대응 안내서는 장애인 이용시설¹, 거주시설², 학교³의 장애인과 지원자를 위한 재난 발생 전 준비 사항, 재난 발생 시 세부 행동요령, 재난 발생 후 조치 사항과 재난대응 훈련 시나리오로 구성되었다.

¹ 복지관 및 주간보호시설 등 / ² 아파트 및 장애인 거주시설 등 / ³ 특수 학교 등

- 안내서의 내용은 각 시설에서 시각장애인과 지원자가 화재 발생 전 준비하고 숙지해야 할 사항, 화재 발생 시 119 신고 및 대피 요령 등 신속하게 대처할 수 있는 행동요령, 화재 발생 후 대피인원 및 장애인 상태 파악 등 조치해야 할 사항으로 구성되었다.

- 재난대응 훈련 시나리오의 내용은 각 시설에서 발생할 수 있는 화재 상황을 가정한 단계별 훈련 상황설명과 시각장애인 및 지원자가 해야 할 행동요령으로 구성되었다.

○ 활용 방안

- 장애인과 지원자는 본 안내서를 활용하여 재난대응 행동요령을 숙지하고, 재난대응 훈련 시나리오에 기반한 반복 훈련을 통해 재난 발생 시 체계적이고 신속하게 대응할 수 있다.

장애인 복지법에 따른 장애 유형

대분류	중분류	소분류	세분류
신체적 장애	외부 신체 기능의 장애	지체장애	절단장애, 관절장애, 지체기능장애, 변형 등의 장애
		뇌병변장애	중추 신경의 손상으로 인한 복합적인 장애
		시각장애	시력장애, 시야결손장애
		청각장애	청력장애, 평형기능장애
		언어장애	언어장애, 음성장애, 구어장애
		안면장애	안면부의 추상, 함몰, 비후 등 변형으로 인한 장애
	내부 기관의 장애	신장장애	투석치료 중이거나 신장을 이식받은 경우
		심장장애	일상생활이 현저히 제한되는 심장기능 이상
		간장애	일상생활이 현저히 제한되는 만성 · 중증의 간기능 이상
		호흡기장애	일상생활이 현저히 제한되는 만성 · 중증의 호흡기기능 이상
		장루 · 요루장애	일상생활이 현저히 제한되는 장루 · 요루
		뇌전증장애	일상생활이 현저히 제한되는 만성 · 중증의 뇌전증
정신적 장애	지적장애		지능지수가 70 이하인 경우
	정신장애		정신분열병, 분열형 정동장애, 양극성 정동장애, 반복성 우울장애
	자폐성장애		소아자폐 등 자폐성 장애

1

시각장애인 화재 재난대응 안내서

1. 시각장애인 이용시설 화재 재난대응 안내서	_ 2
2. 시각장애인 거주시설 화재 재난대응 안내서	_ 6
3. 시각장애인 학교 화재 재난대응 안내서	_ 10
■ 시각장애인 화재 재난대응 훈련 시나리오	_ 16

1. 시각장애인 이용시설 화재 재난대응 안내서

화재 발생

장애인

- 화재 발생 시 신속하고 안전하게 대피하기 위한 방법 및 행동요령을 사전에 개인별로 숙지한다.
- 이용시설의 점자 블록 및 핸드레일 촉지판을 항상 확인하여 비상구 및 대피로의 위치를 확인한다.
- 화재 발생 시 본인을 도와 줄 수 있는 지원자를 1인 이상 지정하여 서로의 연락처를 공유한다.
- 도움이 필요한 경우 도움을 요청할 수 있는 방법을 지원자와 미리 결정하여 숙지한다.
- 자신의 장애 및 지원 방법을 적은 안전카드와 비상용 키트를 소지할 수 있도록 한다(비상용 키트 : 상시 복용하는 약, 마스크, 장갑, 보조배터리, 구조신호를 보낼 수 있는 호루라기 또는 피리, 신분증 등).

지원자

: 직원,
자원봉사자,
사회복무요원,
사회복지사 등

- 시설을 이용하는 시각장애인의 개인별 행동특성을 이해하고 숙지한다.
- 시설을 처음으로 이용하는 시각장애인에게 이용 가능한 모든 통로와 비상구를 알려준다.
- 본인의 도움이 필요한 시각장애인의 연락처를 공유한다.
- 시각장애인이 사용할 수 있는 안전카드와 비상용 키트를 준비하여 준다.
※ 가능한 경우 대피경로 내에 비상용 키트 비축 장소를 마련하고 정기적으로 점검한다.
- 화재 발생 시 정전에 대비하여 시각장애인이 사용할 수 있는 손전등 및 흰지팡이 등을 비치한다.
- 이용시설의 대피경로를 설명하는 피난촉지안내도를 마련하고 숙지한다.
- 소화기 사용법을 숙지하고 정기적으로 점검한다.
- 화재 발생 시 시각장애인에게 도움을 줄 수 있는 방법을 사전에 숙지하여 시각장애인과 연습한다.

※ 굵은 글씨는 핵심 권고사항임

화재 발생 시

장애인

- ▣ “불이야!”하고 큰 소리로 외쳐서 다른 사람에게 알리고 최대한 신속하게 대피한다.
- ※ 화재경고음, 안내방송, 비상벨 등을 통해 화재 인지 시 신속하게 대피한다.
- ※ 자력대피가 가능한 경우 : 저시력 장애인의 경우 최대한 빠른 방법으로 대피경로를 따라 대피한다.
- ※ 자력대피가 불가능한 경우 : 전맹 장애인의 경우 본인의 상황을 주변에 알리고 도움을 요청하여 대피한다.
- ▣ 가능한 경우 119에 신고한다.
- ▣ 엘리베이터는 절대 사용하지 않고 계단을 이용하여 신속하게 대피한다.
- ▣ 연기가 많을 때 젖은 수건 등으로 코와 입을 막고 낮은 자세로 대피한다.
- ▣ 문을 열기 전에 손잡이를 손등으로 확인 후 뜨거우면 문을 열지 않고, 밖으로 대피하는 출구로 접근할 수 없는 경우 창문 및 베란다에서 구조 요청을 한다.
- ▣ 아래층으로 대피가 어려울 경우 옥상으로 신속하게 이동하여 구조를 기다린다.
- ▣ 지원자의 지시에 잘 따르도록 한다.



지원자

- ▣ “불이야!”하고 큰 소리로 외쳐서 다른 사람에게 알리고 소화전의 비상벨을 누른다.
- ▣ 119에 신고한다.
 - ※ 행정안전부 국민행동요령은 화재 발생 시 ‘대피 후 119 신고’를 원칙으로 하고 있으나, 본 안내서는 자력대피가 불가능한 장애인 지원으로 인해 119 신고가 지연되는 것을 방지하기 위하여 119 신고를 먼저 할 것을 권장한다.
- ▣ 화재 발생 시 지원자는 시각장애인에게 자신의 존재를 알린다.
- ▣ 화재 발생 시 비상구를 우선 개방하여, 시각장애인의 대피가 용이하도록 돕는다.
- ▣ 시각장애인의 자력 대피 가능 여부를 확인하고, 불가능한 시각장애인의 대피를 우선하여 돕는다.
 - ※ 자력대피가 가능한 장애인을 지원하는 경우 : 비상구의 위치를 알려주고 유도하여 신속히 대피할 수 있도록 지원한다.
 - ※ 자력대피가 불가능한 장애인을 지원하는 경우 : 시각장애인이 지원자의 팔 또는 어깨를 잡고 대피할 수 있도록 지원한다.
- ▣ 엘리베이터는 절대 사용하지 않고 계단을 이용하여 신속하게 대피한다.
- ▣ 한 번에 여러 명의 시각장애인을 대피시킬 경우 앞에 있는 시각장애인의 어깨를 잡고 이동하도록 유도한다.
- ▣ 대피하는 동안 현재 상황 및 주변 환경을 설명하여 불안감을 없애고 끝까지 침착하게 대피할 수 있도록 한다.
- ▣ 대피로 내의 경사로, 계단, 장애물 등에 대해 미리 설명하여 대피를 돕는다.
- ▣ 지원자는 단순하고 명확한 어조로 안내를 하되 큰 소리를 내지 않는다.
- ▣ 연기가 많을 때 시각장애인이 젖은 수건 등으로 코와 입을 막고 낮은 자세로 대피할 수 있도록 돕는다.
- ▣ 각 실별 특히 화장실 등에 시각장애인이 남아 있는지 확인한 후 대피한다.

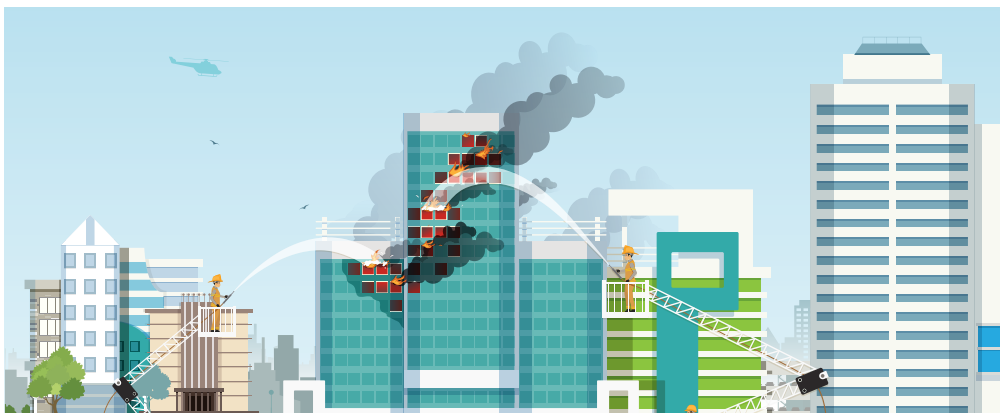
□ 화재 발생 후

장애인

- ▣ 대피한 후에는 안전한 장소에서 구조를 기다린다.
- ▣ 밖으로 나온 뒤에는 절대 안으로 들어가지 않는다.
- ▣ 시각장애인은 안전카드를 지원자에게 보여주고, 자신의 상태를 알려주어 필요한 도움을 받는다.
- ▣ 화재 대피 시 어려운 점을 알려주어 차후 재난훈련에 적용할 수 있도록 한다.

지원자

- ▣ 안전한 장소에서 대피인원을 파악하고 구조를 기다린다.
- ▣ 밖으로 나온 뒤에는 절대 안으로 들어가지 않고 상황이 종료될 때까지 시각장애인 곁에 있도록 한다.
- ▣ 시각장애인이 가지고 있는 안전카드를 확인하여 필요한 지원을 제공한다.
- ▣ 시각장애인의 경우 부상 여부를 잘 표현하지 못할 수 있으므로 지원자는 시각장애인의 상태를 자세히 살펴보고 조치한다.
- ▣ 지원자는 출동한 119대원에게 부상당한 시각장애인의 상태를 알려준다.
- ▣ 재난 후 시각장애인의 비상용 키트를 재정비한다.



2. 시각장애인 거주시설 화재 재난대응 안내서

화재 발생 전

장애인

- ▣ 화재 발생 시 신속하고 안전하게 대피하기 위한 방법 및 행동요령을 사전에 개인별로 숙지한다.
- ▣ 거주시설의 점자 블록 및 핸드레일 촉지판을 항상 확인하여 비상구 및 대피로의 위치를 확인한다.
- ▣ 화재 발생 시 본인을 도와줄 수 있는 지원자를 1인 이상 지정하여 서로의 연락처를 공유한다.
- ▣ 도움이 필요한 경우 도움을 요청할 수 있는 방법을 지원자와 미리 결정하여 숙지한다.
- ▣ 자신의 장애 및 지원 방법을 적은 안전카드와 비상용 키트를 소지할 수 있도록 한다(비상용 키트 : 상시 복용하는 약, 마스크, 장갑, 보조배터리, 구조신호를 보낼 수 있는 호루라기 또는 피리, 신분증 등).

지원자

: 가족,
이웃주민
경비원, 직원,
자원봉사자,
사회복지사 등

- ▣ 거주시설 내 시각장애인의 개인별 행동특성을 이해하고 숙지한다.
- ▣ 새로 입주하는 시각장애인에게 이용 가능한 모든 통로와 비상구를 알려준다.
- ▣ 본인의 도움이 필요한 장애인의 연락처를 공유한다.
- ▣ 시각장애인이 사용할 수 있는 안전카드와 비상용 키트를 준비하여 준다.
※ 가능한 경우 대피경로 내에 비상용 키트 비축 장소를 마련하고 정기적으로 점검한다.
- ▣ 화재 발생 시 정전에 대비하여 시각장애인이 사용할 수 있는 손전등 및 흰지팡이 등을 비치한다.
- ▣ 소화기 사용법을 숙지하고 정기적으로 점검한다.
- ▣ 화재 발생 시 시각장애인에게 도움을 줄 수 있는 방법을 사전에 숙지하여 시각장애인과 연습한다.
※ 야간 근무 지원자는 화재 발생 시 시각장애인이 신속히 대피할 수 있도록 사전 대피계획을 숙지한다.

※ 굵은 글씨는 핵심 권고사항임

■ 화재 발생 시

장애인

- ▣ “불이야!”하고 큰 소리로 외쳐서 다른 사람에게 알리고 최대한 신속하게 대피한다.
 - ※ 화재경고음, 안내방송, 비상벨 등을 통해 화재 인지 시 신속하게 대피한다.
 - ※ 자력대피가 가능한 경우 : 저시력 장애인의 경우 최대한 빠른 방법으로 대피경로를 따라 대피한다.
 - ※ 자력대피가 불가능한 경우 : 전맹 장애인의 경우 본인의 상황을 주변에 알리고 도움을 요청하여 대피한다.
- ▣ 가능한 경우 119에 신고한다.
- ▣ 엘리베이터는 절대 사용하지 않고 계단을 이용하여 신속하게 대피한다.
- ▣ 연기가 많을 때 젖은 수건 등으로 코와 입을 막고 낮은 자세로 대피한다.
- ▣ 문을 열기 전에 손잡이를 손등으로 확인 후 뜨거우면 문을 열지 않고, 밖으로 대피하는 출구로 접근할 수 없는 경우 창문 및 베란다에서 구조 요청을 한다.
- ▣ 아래층으로 대피가 어려울 경우 옥상으로 신속하게 이동하여 구조를 기다린다.
- ▣ 지원자의 지시에 잘 따르도록 한다.



지원자

- ▣ “불이야!”하고 큰 소리로 외쳐서 다른 사람에게 알리고 소화전의 비상벨을 누른다.
- ▣ 119에 신고한다.
 - ※ 행정안전부 국민행동요령은 화재 발생 시 ‘대피 후 119 신고’를 원칙으로 하고 있으나, 본 안내서는 자력대피가 불가능한 장애인 지원으로 인해 119 신고가 지연되는 것을 방지하기 위하여 119 신고를 먼저 할 것을 권장한다.
- ▣ 화재 발생 시 지원자는 시각장애인에게 자신의 존재를 알린다.
- ▣ 화재 발생 시 비상구를 우선 개방하여, 시각장애인의 대피가 용이하도록 돕는다.
- ▣ 시각장애인의 자력 대피 가능 여부를 확인하고, 불가능한 시각장애인의 대피를 우선하여 돕는다.
 - ※ 자력대피가 가능한 장애인을 지원하는 경우 : 비상구의 위치를 알려주고 유도하여 신속히 대피할 수 있도록 지원한다.
 - ※ 자력대피가 불가능한 장애인을 지원하는 경우 : 시각장애인이 지원자의 팔 또는 어깨를 잡고 대피할 수 있도록 지원한다.
- ▣ 엘리베이터는 절대 사용하지 않고 계단을 이용하여 신속하게 대피한다.
- ▣ 한 번에 여러 명의 시각장애인을 대피시킬 경우 앞에 있는 시각장애인의 어깨를 잡고 이동하도록 유도한다.
- ▣ 대피하는 동안 현재 상황 및 주변 환경을 설명하여 불안감을 없애고 끝까지 침착하게 대피할 수 있도록 한다.
- ▣ 대피로 내의 경사로, 계단, 장애물 등에 대해 미리 설명하여 대피를 돕는다.
- ▣ 지원자는 단순하고 명확한 어조로 안내를 하되 큰 소리를 내지 않는다.
- ▣ 연기가 많을 때 시각장애인이 젖은 수건 등으로 코와 입을 막고 낮은 자세로 대피할 수 있도록 돕는다.
- ▣ 각 실별 특히 화장실 등에 시각장애인이 남아있는지 확인한 후 대피한다.

□ 화재 발생 후

장애인

- ☞ 대피한 후에는 안전한 장소에서 구조를 기다린다.
- ☞ 밖으로 나온 뒤에는 절대 안으로 들어가지 않는다.
- ☞ 시각장애인은 안전카드를 지원자에게 보여주고, 자신의 상태를 알려주어 필요한 도움을 받는다.
- ☞ 화재 대피 시 어려운 점을 알려주어 차후 재난훈련에 적용할 수 있도록 한다.

지원자

- ☞ 안전한 장소에서 대피인원을 파악하고 구조를 기다린다.
- ☞ 밖으로 나온 뒤에는 절대 안으로 들어가지 않고 상황이 종료될 때까지 시각장애인 곁에 있도록 한다.
- ☞ 시각장애인이 가지고 있는 안전카드를 확인하여 필요한 지원을 제공한다.
- ☞ 시각장애인의 경우 부상 여부를 잘 표현하지 못할 수 있으므로 지원자는 시각장애인의 상태를 자세히 살펴보고 조치한다.
- ☞ 지원자는 출동한 119대원에게 부상당한 시각장애인의 상태를 알려준다.
- ☞ 재난 후 시각장애인의 비상용 키트를 재정비한다.



3. 시각장애인 학교 화재 재난대응 안내서

화재 발생 전

장애인

- ▣ 화재 발생 시 신속하고 안전하게 대피하기 위한 방법 및 행동요령을 사전에 개인별로 숙지한다.
- ▣ 학교 내 점자 블록 및 핸드레일 촉지판을 항상 확인하여 비상구 및 대피로의 위치를 확인한다.
- ▣ 도움이 필요한 경우 도움을 요청할 수 있는 방법을 지원자와 미리 결정하여 숙지한다.
- ▣ 자신의 장애 및 지원 방법을 적은 안전카드와 비상용 키트를 소지할 수 있도록 한다(비상용 키트 : 상시 복용하는 약, 마스크, 장갑, 보조배터리, 구조신호를 보낼 수 있는 호루라기 또는 피리, 신분증 등).

지원자

: 교사, 직원,
학부모,
사회복무요원,
자원봉사자,
사회복지사 등

- ▣ 시각장애 학생의 개인별 행동특성을 이해하고 숙지한다.
- ▣ 신입 시각장애 학생에게 이용 가능한 모든 통로와 비상구를 알려준다.
- ▣ 시각장애 학생이 사용할 수 있는 안전카드와 비상용 키트를 준비하여 준다.
※ 가능한 경우 대피경로 내에 비상용 키트 비축 장소를 마련하고 정기적으로 점검한다.
- ▣ 화재 발생 시 정전에 대비하여 시각장애 학생이 사용할 수 있는 손전등 및 흰지팡이 등을 비치한다.
- ▣ 학교 내 대피경로를 설명하는 피난촉지안내도를 마련하고 숙지한다.
- ▣ 소화기 사용법을 숙지하고 정기적으로 점검한다.
- ▣ 화재 발생 시 시각장애 학생에게 도움을 줄 수 있는 방법을 사전에 숙지하여 장애 학생과 연습한다.

※ 굵은 글씨는 핵심 권고사항임

■ 화재 발생 시

장애인

- ▣ “불이야!”하고 큰 소리로 외쳐서 다른 사람에게 알리고 최대한 신속하게 대피한다.
 - ※ 화재경고음, 안내방송, 비상벨 등을 통해 화재 인지 시 신속하게 대피한다.
 - ※ 자력대피가 가능한 경우 : 저시력 장애인의 경우 최대한 빠른 방법으로 대피경로를 따라 대피한다.
 - ※ 자력대피가 불가능한 경우 : 전맹 장애인의 경우 본인의 상황을 주변에 알리고 도움을 요청하여 대피한다.
- ▣ 가능한 경우 119에 신고한다.
- ▣ 엘리베이터는 절대 사용하지 않고 계단을 이용하여 신속하게 대피한다.
- ▣ 연기가 많을 때 젖은 수건 등으로 코와 입을 막고 낮은 자세로 대피한다.
- ▣ 문을 열기 전에 손잡이를 손등으로 확인 후 뜨거우면 문을 열지 않고, 밖으로 대피하는 출구로 접근할 수 없는 경우 창문 및 베란다에서 구조 요청을 한다.
- ▣ 아래층으로 대피가 어려울 경우 옥상으로 신속하게 이동하여 구조를 기다린다.
- ▣ 지원자의 지시에 잘 따르도록 한다.



지원자

- ▶ “불이야!”하고 큰 소리로 외쳐서 다른 사람에게 알리고 소화전의 비상벨을 누른다.
- ▶ 119에 신고한다.
 - ※ 행정안전부 국민행동요령은 화재 발생 시 ‘대피 후 119 신고’를 원칙으로 하고 있으나, 본 안내서는 자력대피가 불가능한 장애인 지원으로 인해 119 신고가 지연되는 것을 방지하기 위하여 119 신고를 먼저 할 것을 권장한다.
- ▶ 화재 발생 시 지원자는 시각장애 학생에게 자신의 존재를 알린다.
- ▶ 화재 발생 시 비상구를 우선 개방하여, 시각장애 학생의 대피가 용이하도록 돕는다.
- ▶ 시각장애 학생의 자력 대피 가능 여부를 확인하고, 불가능한 시각장애 학생의 대피를 우선하여 돕는다.
 - ※ 자력대피가 가능한 장애인을 지원하는 경우 : 비상구의 위치를 알려주고 유도하여 신속히 대피할 수 있도록 지원한다.
 - ※ 자력대피가 불가능한 장애인을 지원하는 경우 : 시각장애인이 지원자의 팔 또는 어깨를 잡고 대피할 수 있도록 지원한다.
- ▶ 엘리베이터는 절대 사용하지 않고 계단을 이용하여 신속하게 대피한다.
- ▶ 한 번에 여러 명의 시각장애 학생을 대피시킬 경우 앞에 있는 시각장애 학생의 어깨를 잡고 이동하도록 유도한다.
- ▶ 대피하는 동안 현재 상황 및 주변 환경을 설명하여 불안감을 없애고 끝까지 침착하게 대피할 수 있도록 한다.
- ▶ 대피로 내의 경사로, 계단, 장애물 등에 대해 미리 설명하여 대피를 돕는다.
- ▶ 지원자는 단순하고 명확한 어조로 안내를 하되 큰 소리를 내지 않는다.
- ▶ 연기가 많을 때 시각장애 학생이 젖은 수건 등으로 코와 입을 막고 낮은 자세로 대피할 수 있도록 돕는다.
- ▶ 각 실별 특히 화장실 등에 시각장애 학생이 남아있는지 확인한 후 대피한다.

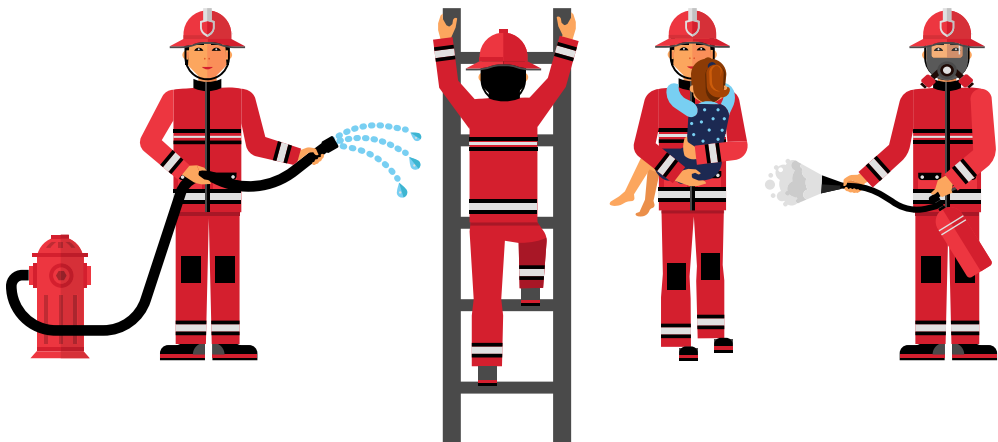
□ 화재 발생 후

장애인

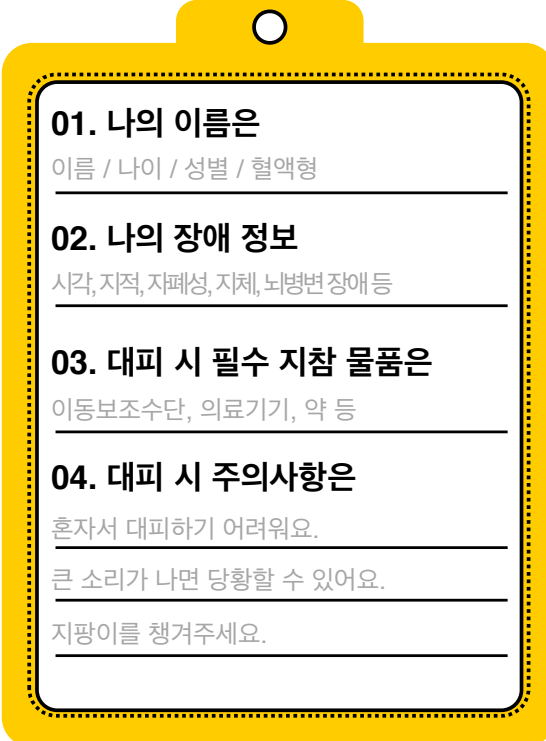
- ▣ 대피한 후에는 안전한 장소에서 구조를 기다린다.
- ▣ 밖으로 나온 뒤에는 절대 안으로 들어가지 않는다.
- ▣ 시각장애 학생은 안전카드를 지원자에게 보여주고, 자신의 상태를 알려주어 필요한 도움을 받는다.
- ▣ 화재 대피 시 어려운 점을 알려주어 차후 재난훈련에 적용할 수 있도록 한다.

지원자

- ▣ 안전한 장소에서 대피인원을 파악하고 구조를 기다린다.
- ▣ 밖으로 나온 뒤에는 절대 안으로 들어가지 않고 상황이 종료될 때까지 시각장애 학생 곁에 있도록 한다.
- ▣ 시각장애 학생이 가지고 있는 안전카드를 확인하여 필요한 지원을 제공한다.
- ▣ 시각장애 학생의 경우 부상 여부를 잘 표현하지 못할 수 있으므로 지원자는 시각장애 학생의 상태를 자세히 살펴보고 조치한다.
- ▣ 지원자는 출동한 119대원에게 부상당한 시각장애 학생의 상태를 알려준다.
- ▣ 재난 후 시각장애 학생의 비상용 키트를 재정비한다.



■ 안전카드(앞면)



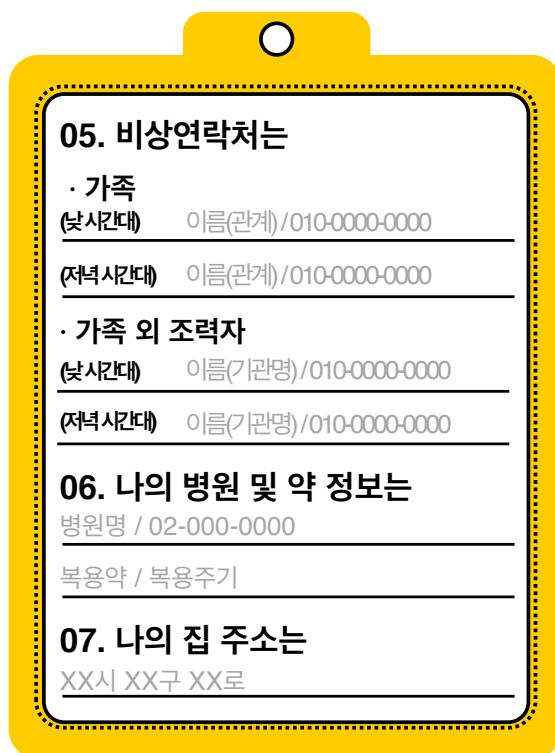
01. 나의 이름은
이름 / 나이 / 성별 / 혈액형

02. 나의 장애 정보
시각, 지적, 자폐성, 지체, 뇌병변 장애 등

03. 대피 시 필수 지참 물품은
이동보조수단, 의료기기, 약 등

04. 대피 시 주의사항은
혼자서 대피하기 어려워요.
큰 소리가 나면 당황할 수 있어요.
지팡이를 챙겨주세요.

■ 안전카드(뒷면)



05. 비상연락처는

· 가족
(낮시간대) 이름(관계)/010-0000-0000

(저녁시간대) 이름(관계)/010-0000-0000

· 가족 외 조력자
(낮시간대) 이름(기관명)/010-0000-0000

(저녁시간대) 이름(기관명)/010-0000-0000

06. 나의 병원 및 약 정보는

병원명 / 02-000-0000

복용약 / 복용주기

07. 나의 집 주소는

XX시 XX구 XX로

시각장애인 화재 재난대응 훈련 시나리오

1. 시각장애인 이용시설 화재 재난대응 훈련 시나리오

훈련 안내 방송

14 : 00

상황설명	<ul style="list-style-type: none"> 지금부터 ###복지관에서 2020년 3월 00일 화재진압 및 대피 소방훈련을 실시하겠습니다. 소방훈련은 화재 발생에 의한 인명피해 및 단전, 통신두절 등 복합적인 상황에 대비하여 훈련을 실시할 계획입니다. 훈련 상황에 능동적으로 대처하여 주시기 바랍니다. 현 시설의 구성인력은 총 95명이며 세부적으로는 시각장애인 60명, 복지관 직원 35명입니다. 건물은 지상 7층과 지하 2층의 구조입니다. 경사로가 없으며, 계단과 엘리베이터만 있습니다.
행동요령	<ul style="list-style-type: none"> 평소 자신의 자리에서 일상적인 생활을 한다.

훈련 시작

14 : 10

상황설명	<ul style="list-style-type: none"> 소방훈련 내용은 현재 시설 내 지하 1층 식당에서 원인미상의 화재가 발생되었음을 가사하여 훈련을 실시하겠습니다. 현재 시간 14시 10분 시설 지하 1층 식당에서 화재가 발생하였습니다.
행동요령	<ul style="list-style-type: none"> 시설 내 화재 발생 공간에 화재 그림을 놓아서 발화점을 표시한다. 연막탄을 피워서 연기를 발생시킨다.

화재 발견

14 : 12

상황설명	<ul style="list-style-type: none"> 영양사가 지하 1층 식당화재를 발견하고 “불이야!”를 외치며 화재사실을 전파합니다.
행동요령	<ul style="list-style-type: none"> 주위에 “불이야!”를 3회 큰 소리로 전파한다. 비상벨을 울려서 대피명령을 전파한다. 직원은 발화점과 먼 곳으로 안전한 대피로를 확인한다. “지하 1층 식당에서 불이 났어요.” 상황을 상세하게 전달한다.

지휘부 - 직원배치 및 소방서 연락

14 : 15

상황설명	<ul style="list-style-type: none"> 모든 직원들은 맡은 임무에 따라 신속히 자신의 위치에서 역할을 담당하여 주시기 바랍니다.
행동요령	<ul style="list-style-type: none"> 평소 숙지하고 있는 안내서 및 조직도를 참고하여 자신의 임무와 역할행동을 실시한다. 화재 발생 최초 발견자는 119에 신고한다. <ul style="list-style-type: none"> ※ 119 신고 요령 <ol style="list-style-type: none"> ① 전화 119를 누른다. ② 정확한 주소 및 주변에 큰 건물을 알려준다. ③ 재난 상황을 말한다(재난 유형, 피해 상황 등). ※ 119 신고 시 유의사항 : 소방서에서 전화를 종료할 때까지 전화를 끊지 않는다.

대피 지원

14 : 16

상황설명	<ul style="list-style-type: none"> 직원 및 종사자 여러분은 대피유도반의 안내를 받아 신속히 대피하여 주시기 바랍니다.
행동요령	<ul style="list-style-type: none"> 엘리베이터는 절대 사용하지 않고 계단으로 대피한다. 자력대피가 가능한 장애인의 경우 계단을 이용하여 대피한다. 자력대피가 불가능한 장애인의 경우 지원자의 도움을 받아 신속히 안전한 장소로 대피한다. ※ 시각장애인 특성을 고려하여 절대 뛰지 않는다. 대피 시에는 젖은 수건 등으로 코와 입을 막고 이동한다. 기존 대피경로가 위험할 경우 지정된 2차 대피로를 이용하거나 옥상으로 대피한다. 직원은 대피유도와 동시에 화장실 및 시설에 남은 인원 점검을 실시한다. 대피한 후에는 절대로 다시 안으로 들어가지 않는다.

소화작업(초기진화) 훈련

14 : 20

상황설명	<ul style="list-style-type: none"> 소화가능 여부 판단 후 소화작업을 실시합니다. 화재 발생 지점에 장애인의 접근을 통제합니다.
행동요령	<ul style="list-style-type: none"> 소화반은 소화작업을 시작한다(소화기 및 옥내 소화전 이용). 운반이 편한 소화기를 이용하여 초기 소화를 실시한다. ※ 소화기 사용 시 주의사항 <ol style="list-style-type: none"> 화재 유형에 맞는 소화기(A급: 일반, B급: 유류, C급: 전기, K급: 주방)를 사용한다. 성능에 따라 화점부터 소화한다. 바람을 등지고 비로 쓸 듯이 골고루 소화한다. 소화반의 다른 직원들은 옥내 소화전을 이용하여 집중 소화를 실시한다.

종합 방수훈련

14 : 25

상황설명	<ul style="list-style-type: none"> 관할소방서는 화재상황을 인지하고 현장에 도착하여 소방, 구조 활동을 실시합니다.
행동요령	<ul style="list-style-type: none"> 도착한 소방대원에게 현장 인계 및 관련사항(정보)을 전달하고 도움 요청 시 적극 협조한다.

화재 진압완료 및 복구·구호

14 : 30

상황설명	<ul style="list-style-type: none"> 소화반은 소방관의 협조를 받아 화재가 진압되었는지 확인합니다. 복구반은 복구 및 응급처리를 실시합니다. 자체 복구가 어려운 것은 유관기관에 복구 협조 요청을 합니다.
행동요령	<ul style="list-style-type: none"> 안전한 대피 장소에서 인원점검 및 부상자를 파악한다.

상황설명	<ul style="list-style-type: none"> 모든 화재가 진압되고 피해 시설이 거의 정상적으로 복구되고 있습니다. 자체 복구반, 종사자, 직원들 및 유관기관과의 원활한 협조체계로 예상보다 빠르게 피해시설이 정상화 되었습니다.
행동요령	<ul style="list-style-type: none"> 화재 진압장소의 안전을 확인한다. 일상으로 복귀한다.

2. 시각장애인 거주시설 화재 재난대응 훈련 시나리오

훈련 안내 방송

14 : 00

상황설명	<ul style="list-style-type: none"> • 지금부터 ##아파트에서 2020년 3월 00일 화재진압 및 대피 소방훈련을 실시하겠습니다. • 소방훈련은 화재 발생에 의한 인명피해 및 단전, 통신두절 등 복합적인 상황에 대비하여 훈련을 실시할 계획입니다. • 오늘 훈련을 실시함으로써 실제 화재 발생 시의 침착함, 대처방법, 임무숙지, 신속한 대피 등을 몸에 익혀 실제상황 시의 피해를 최소한으로 줄이는데 그 목적이 있습니다.
행동요령	<ul style="list-style-type: none"> • 평소 자신의 자리에서 일상적인 생활을 한다.

훈련 시작

14 : 10

상황설명	<ul style="list-style-type: none"> • 소방훈련 내용은 현재 101동 아파트 412호 주방에서 화재가 발생되었음을 가상하여 훈련을 실시하겠습니다. • 현재 시간 14시 10분 101동 아파트 412호에서 화재가 발생하였습니다.
행동요령	<ul style="list-style-type: none"> • 아파트 내 화재 발생 공간에 화재 그림을 놓아서 발화점을 표시한다. • 연막탄을 피워서 연기를 발생시킨다.

화재발견 및 전파 (조기신고)

14 : 12

상황설명	<ul style="list-style-type: none"> • 최초 목격자가 화재를 발견하고 큰 소리로 “불이야!”를 외치며 화재사실을 전파합니다. • 방송설비를 통하여 전 입주민에게 화재 발생 장소를 신속히 알리고 대피와 초기진화에 차질이 없도록 대처합니다. 즉시 소방서에 신고하여 지원요청을 합니다.
행동요령	<ul style="list-style-type: none"> • 주위에 “불이야!”를 3회 큰 소리로 상황을 알린다. • 비상벨을 울려서 대피명령을 전파한다. • 화재 발생 최초 발견자는 119에 신고한다. “##아파트 101동 412호에서 화재가 발생하였습니다.” ※ 119 신고 요령 <ol style="list-style-type: none"> ① 전화 119를 누른다. ② 정확한 주소 및 주변에 큰 건물을 알려준다. ③ 재난 상황을 말한다(재난 유형, 피해 상황 등). ※ 119 신고 시 유의사항 : 소방서에서 전화를 종료할 때까지 전화를 끊지 않는다. • 상황을 상세하게 경비실에 전달하여 비상 대피 명령을 방송한다. “101동 412호에서 불이 났어요.”

대피 지원

14 : 15

상황설명	<ul style="list-style-type: none"> • “전 입주민은 즉시 대피하시기 바랍니다.”
행동요령	<ul style="list-style-type: none"> • 엘리베이터는 절대 사용하지 않고 계단으로 대피한다. • 자력대피가 가능한 장애인의 경우 계단을 이용하여 대피한다. • 자력대피가 불가능한 장애인의 경우 지원자의 도움을 받아 신속히 안전한 장소로 대피한다. ※ 시각장애인 특성을 고려하여 절대 뛰지 않는다. • 대피 시에는 젖은 수건 등으로 코와 입을 막고 이동한다. • 기존 대피경로가 위험할 경우 지정된 2차 대피로를 이용하거나 옥상으로 대피한다. • 대피한 후에는 절대로 다시 안으로 들어가지 않는다.

소화작업(초기진화) 훈련

14 : 16

상황설명	<ul style="list-style-type: none"> 화재신고를 받고 아파트 관리팀 및 자율소방대원들이 화재현장에 도착하여 화재진압을 실시합니다.
행동요령	<ul style="list-style-type: none"> 평소 숙지하고 있는 안내서 및 조직도를 참고하여 자신의 임무와 역할행동을 실시한다. 운반이 편한 소화기를 이용하여 초기 소화를 실시한다. <ul style="list-style-type: none"> ※ 소화기 사용 시 주의사항 <ol style="list-style-type: none"> ① 화재 유형에 맞는 소화기(A급: 일반, B급: 유류, C급: 전기, K급: 주방)를 사용한다. ② 성능에 따라 화점부터 소화한다. ③ 바람을 등지고 비로 쓸 듯이 끌고루 소화한다. 소화반의 다른 직원들은 옥내 소화전을 이용하여 집중 소화를 실시한다.

종합 방수훈련

14 : 20

상황설명	<ul style="list-style-type: none"> 관할소방서는 화재상황을 인지하고 현장에 도착하여 소방, 구조 활동을 실시합니다.
행동요령	<ul style="list-style-type: none"> 도착한 소방대원에게 현장 인계 및 관련사항(정보)을 전달하고 도움 요청 시 적극 협조한다.

화재 진압완료

14 : 25

상황설명	<ul style="list-style-type: none"> 소화반은 소방관의 협조를 받아 화재가 진압되었는지 확인합니다.
행동요령	<ul style="list-style-type: none"> 안전한 대피 장소에서 인원점검 및 부상자를 파악한다.

훈련 종료

15 : 00

상황설명	<ul style="list-style-type: none"> 모든 화재가 진압되고 피해 시설이 거의 정상적으로 복구되고 있습니다. 소방관들이 아파트 화재현장을 점검합니다.
행동요령	<ul style="list-style-type: none"> 대피 후 안전이 확인된 장소에서 기다린다. 화재 진압장소의 안전을 확인한다. 일상으로 복귀한다.

3. 시각장애인 학교 화재 재난대응 훈련 시나리오

훈련 안내 방송

14 : 00

상황설명	<ul style="list-style-type: none"> ○ 지금부터 ### 학교에서 2020년 3월 00일 화재진압 및 대피 소방훈련을 실시하겠습니다. ○ 소방훈련은 화재 발생에 의한 인명피해 및 단전, 통신두절 등 복합적인 상황에 대비하여 훈련을 실시할 계획입니다. ○ 훈련 상황에 능동적으로 대처하여 주시기 바랍니다. ○ 현 학교의 구성인력은 학생 116명, 교직원 103명입니다. ○ 건물은 총 3층이며 경사로는 없고, 계단은 건물 양쪽에 2곳이 있으며 엘리베이터 1대가 있습니다.
행동요령	<ul style="list-style-type: none"> ○ 평소 자신의 자리에서 일상적인 생활을 한다.

훈련 시작

14 : 10

상황설명	<ul style="list-style-type: none"> ○ 소방훈련 내용은 현재 2층 실습실 전열기 과열에 의해 수업 중 화재가 발생되었음을 가상하여 훈련을 실시합니다. ○ 현재 시간 14시 10분 학교 2층 실습실에서 화재가 발생하였습니다.
행동요령	<ul style="list-style-type: none"> ○ 학교 내 화재 발생 공간에 화재 그림을 놓아서 발화점을 표시한다. ○ 연막탄을 피워서 연기를 발생시킨다.

화재발견

14 : 12

상황설명	<ul style="list-style-type: none"> ○ 최초목격자가 화재를 발견하고 “불이야!”하고 3회 큰 소리로 외치며 화재사실을 전파합니다. ○ “실습실에 불이 났어요.”
행동요령	<ul style="list-style-type: none"> ○ 주위에 “불이야!”를 3회 큰 소리로 전파한다. ○ 비상벨을 울려서 대피명령을 한다. ○ 교직원은 발화점과 먼 곳으로 안전한 대피로를 확인한다. ○ “2층 실습실에서 화재가 발생하여 운동장으로 대피해야 합니다. 수업 담당 선생님들은 학생들을 신속하고 안전하게 대피시키기 바랍니다. 또한 선생님들은 출석부를 지참하여 대피 후 학생 인원을 확인하시기 바랍니다.” 상황을 상세하게 전달한다.

상황설명	<ul style="list-style-type: none"> 모든 교직원들은 맡은 임무에 따라 신속히 자신의 위치에서 역할을 담당하여 주시기 바랍니다.
행동요령	<ul style="list-style-type: none"> 평소 숙지하고 있는 안내서 및 조직도를 참고하여 자신의 임무와 역할행동을 실시한다. 화재 발생 최초 발견자는 119에 신고한다. <ul style="list-style-type: none"> ※ 119 신고 요령 <ol style="list-style-type: none"> 전화 119를 누른다. 정확한 주소 및 주변에 큰 건물을 알려준다. 재난 상황을 말한다(재난 유형, 피해 상황 등). ※ 119 신고 시 유의사항 : 소방서에서 전화를 종료할 때까지 전화를 끊지 않는다. 자율소방대는 임무 위치로 신속히 이동한다.

대피 지원

상황설명	<ul style="list-style-type: none"> 교직원 및 학생 여러분은 대피유도반의 안내를 받아 신속히 대피합니다.
행동요령	<ul style="list-style-type: none"> 학급 교사들은 출석부, 비상물품 등을 챙기고, 비상대피로 또는 지정된 대피 경로를 따라 학생들을 가능한 빨리 지정된 장소로 대피 시킨다. 엘리베이터는 절대 사용하지 않고 계단으로 대피한다. 자력대피가 가능한 장애인의 경우 계단을 이용하여 대피한다. 자력대피가 불가능한 장애인의 경우 지원자의 도움을 받아 신속히 안전한 장소로 대피한다. <ul style="list-style-type: none"> ※ 시각장애인 특성을 고려하여 절대 뛰지 않는다. 대피 시에는 젖은 수건 등으로 코와 입을 막고 이동한다. 기존 대피경로가 위험할 경우 지정된 2차 대피로를 이용하거나 옥상으로 대피한다. 교직원은 대피유도와 동시에 화장실 및 교실에 남은 인원 점검을 실시한다. 대피한 후에는 절대로 다시 안으로 들어가지 않는다.

소화작업(초기진화) 훈련

상황설명	<ul style="list-style-type: none"> 소화가능 여부 판단 후 소화작업을 실시합니다. 화재 발생 지점에 장애인의 접근을 통제합니다.
행동요령	<ul style="list-style-type: none"> 소화반은 소화작업을 시작한다(소화기 및 옥내 소화전 이용). 운반이 편한 소화기를 이용하여 초기 소화를 실시한다. <ul style="list-style-type: none"> ※ 소화기 사용 시 주의사항 <ol style="list-style-type: none"> 화재 유형에 맞는 소화기(A급: 일반, B급: 유류, C급: 전기, K급: 주방)를 사용한다. 성능에 따라 화점부터 소화한다. 바람을 등지고 비로 쓸 듯이 골고루 소화한다. 소화반의 다른 교직원들은 옥내 소화전을 이용하여 집중 소화를 실시한다.

종합 방수훈련

14 : 25

상황설명	<ul style="list-style-type: none"> 관할소방서는 화재상황을 인지하고 현장에 도착하여 소방, 구조 활동을 실시합니다.
행동요령	<ul style="list-style-type: none"> 도착한 소방대원에게 현장 인계 및 관련사항(정보)을 전달하고 도움 요청 시 적극 협조한다.

화재 진압완료 및 복구·구호

14 : 30

상황설명	<ul style="list-style-type: none"> 소화반은 소방관의 협조를 받아 화재가 진압되었는지 확인합니다. 복구반은 복구 및 응급처리를 실시합니다. 자체 복구가 어려운 것은 유관기관에 복구 협조 요청을 합니다.
행동요령	<ul style="list-style-type: none"> 학생, 교사 및 직원들은 대피 집결장소에 도착한 후, 학생 인원을 확인하고 실종자 또는 부상자가 있는 경우 즉시 소방관/학교장에게 보고한다. ※ 보고사항: 대피인원, 대피하지 못한 인원 및 위치 부상자 응급조치 및 이송기관 파악 후 연계한다.

훈련 종료

15 : 00

상황설명	<ul style="list-style-type: none"> 모든 화재가 진압되고 피해 시설이 거의 정상적으로 복구되고 있습니다. 자체 복구반, 종사자, 직원들 및 유관기관과의 원활한 협조체계로 예상보다 빠르게 피해시설이 복구되었습니다.
행동요령	<ul style="list-style-type: none"> 화재 진압장소의 안전을 확인한다. 일상으로 복귀한다.

